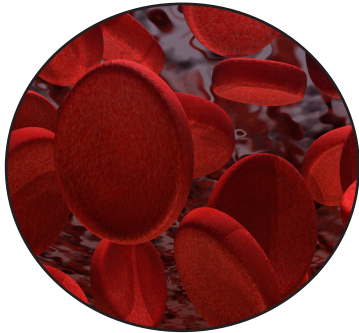


PRIMEROS AUXILIOS

INFORMACIÓN Y NORMATIVA SOBRE PRIMEROS AUXILIOS EN EL LUGAR DE TRABAJO

La Subparte K 29CFR.1910.151 de la Regulación OSHA tiene requisitos específicos para Primeros Auxilios en el lugar de trabajo que los empleadores debe seguir. Todos los empleadores, independientemente de su tamaño, deben contar con proveedores de primeros auxilios capacitados en todos los lugares de trabajo si no hay enfermería, clínica u hospital en las proximidades del lugar de trabajo que se utiliza para el tratamiento de todos los empleados heridos.

OSHA define **la proximidad cercana como:** 4 minutos o menos para un lugar de trabajo de alto riesgo donde la muerte o daños físicos graves pueden ocurrir razonablemente o 15 minutos o menos para todos los demás lugares de trabajo.



OSHA asume que se espera razonablemente que los trabajadores capacitados como proveedores de primeros auxilios estén expuestos a sangre u otros materiales potencialmente infecciosos. Los empleadores deben cumplir con las disposiciones de la norma de patógenos transmitidos por la sangre [1910.1030]. Esto incluye capacitación de los empleados, provisión de EPP, manejo de objetos cortopunz-antes, acceso a la vacuna de Hepatitis B y un plan de control de exposición por escrito.

OSHA no considera que una capacitación solo en línea sea adecuada para primeros auxilios. Las habilidades requeridas de los socorristas de primeros auxilios son de naturaleza física, tales como vendajes, y la única forma en que realmente se pueden aprender estas habilidades es a través de la práctica.



Además de los requisitos básicos de primeros auxilios, los empleadores que tienen trabajadores que ingresan a espacios confinados con permiso requerido, trabajadores que realizan operaciones de tala, buceo comercial o que trabajen en la generación de energía eléctrica también deberán tener socorristas capacitados en reanimación cardiopulmonar (RCP).

Aunque OSHA no requiere AED en el lugar de trabajo, las leyes del estado de Nueva York los requieren en la mayoría de los edificios públicos, lugares de reunión, escuelas, gimnasios y piscinas.



CONTENIDO DEL KIT DE PPE REQUERIDO

Los suministros adecuados de primeros auxilios deben estar fácilmente disponibles. OSHA determina la adecuación caso por caso. Trabajo de alto riesgo en un área remota puede requerir dispositivos adicionales o específicos. Los empleadores deben consultar los registros de lesiones y enfermedades, la carrera de compensación de trabajadores, informes de incidentes y/o análisis de riesgos laborales para determinar los suministros de primeros auxilios necesarios. Los requisitos mínimos para los botiquines de primeros auxilios se enumeran en ANSI-Z308. Fácilmente disponible significa en un área de fácil acceso, donde el administrador de primeros auxilios por lo general NO debería tener que viajar a través de varias puertas, pasillos y/o escaleras para acceder a los suministros.

Los suministros mínimos (no necesariamente adecuados) de primeros auxilios deben incluir al menos:

1 Compresa absorbente	16 Vendas adhesivas	1 Rollo de cinta adhesiva
10 Aplicaciones de antisépticos	6 Aplicaciones de tratamiento de quemaduras	2 Pares de guantes de examen médico
4 gasas estériles de 3" x 3"	1 vendaje triangular de 40"x40"	

Los suministros adicionales recomendados incluyen:

Tijeras	Compresas para vendajes	Coberturas para los ojos	Manta de aluminio
Desfibrilador externo automático	Lavado de ojos	Compresas frías	
Vendas de rodillos	Barrera de RCP	Almohadillas de trauma	

Los empleadores deben proporcionar equipo de protección personal (EPP) apropiado. Requisitos generales de EPP 1910.132, Ojo y Protección facial 1910.133, Protección de manos 1910.138 y, si corresponde, Protección respiratoria 1910.134. Por lo general, el equipo de protección personal (EPP) en primeros auxilios incluye guantes, protección para los ojos y máscaras.

Requisitos para Proveedores de Cuidado de Niños:

Todos los programas de cuidado infantil deben tener al menos un cuidador que tenga una certificación válida en RCP y primeros auxilios en las instalaciones durante el horario de funcionamiento del programa. Las certificaciones deben ser apropiadas para las edades de los niños bajo cuidado. Todas las certificaciones en RCP y primeros auxilios deben contener un componente de competencia presencial. La certificación de primeros auxilios debe contener un componente de competencia en persona. Las certificaciones deben estar en el archivo y disponible para su revisión durante las horas de trabajo. Los hogares deben estar equipados con un botiquín de primeros auxilios portátil no comercial, que es accesible para el tratamiento de emergencia. No se permiten medicamentos de venta libre o desinfectante para manos. Los kits deben tenerse paratratar una amplia gama de lesiones y situaciones, se debe reabastecer según sea necesario y se debe mantener en un lugar limpio, en un recipiente cubierto o en un armario inaccesible para los niños.

Para más información y recursos, visite:

www.cseany.org/safety



Suscríbete a nuestro boletín de noticias



El conocimiento es poder – pero la acción colectiva salva vidas.

En CSEA, transformar el conocimiento en acción es fundamental para nuestra misión de proteger a los trabajadores. Cuando los peligros y las situaciones de riesgo se documentan y reportan, se pueden abordar antes de que causen daños. Así es como prevenimos lesiones y enfermedades: asegurándonos de que los problemas no pasen desapercibidos. Su voz y vigilancia son esenciales. Ahora más que nunca, necesitamos su ayuda para garantizar que todos los lugares de trabajo sean seguros, saludables y responsables.

La vida que salve podría ser SUYA.